

*Přečetná jsou tajemství přírody. S nimi nebudeš nikdy hotov.  
Karel Čapek (1926)*

## Jáchymovská těžební období

V průběhu takřka pěti století, v závislosti na hospodářské důležitosti různých nerostných surovin, se měnil i hlavní předmět jáchymovského hornického podnikání. Od těžby stříbra a dalších kovů (kobalt, vizmut, arzén) přes uran a radium až k dnešní těžbě radioaktivní vody pro účely lázeňské. V dějinách jáchymovského dolování lze proto rozlišit několik těžebních období:

1) Období těžby stříbrných rud (1516-1600)  
(již ve 40. letech však dochází ke zlomu a intenzita dobývání začíná upadat podobnou rychlostí, jakou zpočátku rostla)



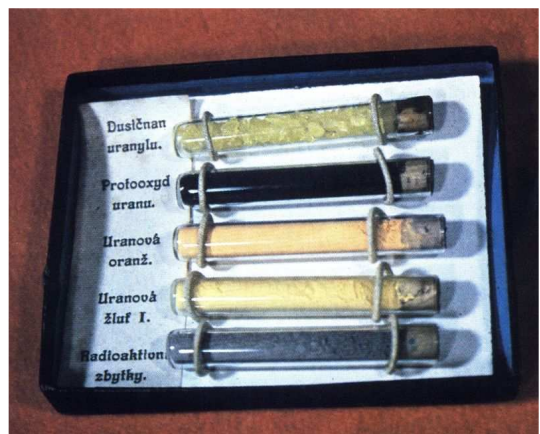
drátkovité stříbro a šedý argentit jsou nejbohatší stříbrné rudy (halda Dolu Schweizer, 2003)

2) Období těžby rud barevných kovů, zejména k výrobě kobaltových barev a vizmutu, s příležitostnou těžbou stříbrných rud (1600-1850) (kobalt z Jáchymova sice nebyl bezvýznamný, ale nikdy neměl rozhodující úlohu při výrobě barev, tzv. smaltu, který byl prakticky monopolem saských hutí)



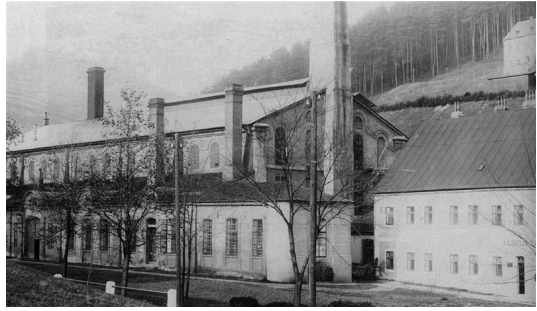
typický produkt oxidace primárních kobaltových rud – fialový až růžový erythrin  
(štolá č. 1 – Vysoká Jedle, 2000)

3) Období těžby uranové rudy k výrobě uranových barev (1850-1908)  
(od doby, kdy se uranové sklo stalo módním hitem, se uranové barvy prakticky staly jáchymovským monopolem)



uranové barvy

4) Období těžby uranové rudy k výrobě radia (1909-1945)  
(jáchymovský světový monopol trval do r. 1913)



c. k. radiová továrna s radiovou laboratoří

5) Období těžby uranové rudy k výrobě štěpných materiálů (1945-1962)  
(uranová ruda se v letech 1945-1947 uplatnila jak při spuštění prvního sovětského zkušebního reaktoru v prosinci 1946, tak pomohla překlenout i kritické období projektu výroby sovětských atomových zbraní)



i dnes se na rozvážených jáchymovských odvalech nalezne uranová ruda – černý lesklý smolnec

(halda Východní Abertamy, 2010)

6) Období těžby radioaktivní vody, které trvá od ukončení těžební činnosti n. p. Jáchymovské doly v Jáchymově v roce 1962 dosud (přesto dnes o Jáchymovu již nelze hovořit jako o městě hornickém, nýbrž jako o městě lázeňském)



pramen Běhounek po slavnostním křtu v roce 1962

(teprve tento pramen dostatečně zajistil bezproblémový chod jáchymovských lázní)